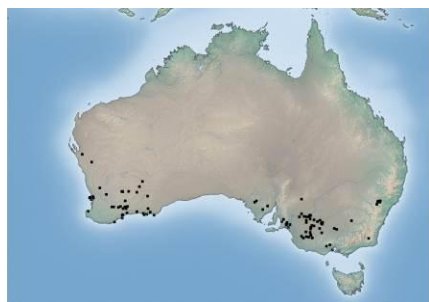


BRAHMS 6.9. Май 2011

В мае этого года станет доступной для скачивания версия 6.9 BRAHMS. Это обновление содержит новые модули для менеджмента живых коллекций и банков семян, а также целый ряд новых возможностей для курирования, исследований и разработки вебсайтов.

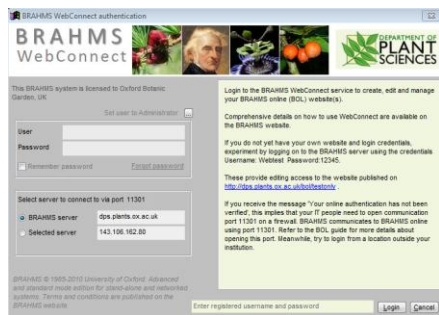


Инструменты для картирования расширены новыми элементами управления по выбору точек для картирования, выбору стиля карты и подсчету индексов разнообразия. Для вышеприведенной растровой карты *Callitris preissii* использована карта Natural Earth II с рельефом «отмыжкой», и точками, нанесенными из BRAHMS в DIVA. Благодарность Дж. Мозту (отдел GIS, Королевский ботанический сад Кью), за находку:

<http://www.natureallearthdata.com/features/>



Карты оценки области распространения и области обитания можно построить с помощью инструмента геопространственного анализа (бета-версия) в **Red List Species Assessment**. Для этого выбирайте опцию «Conservation Assessment» в картопостроителе BRAHMS. <http://rlat.kew.org/>



Усовершенствован модуль BRAHMS WebConnect для создания вебсайтов BRAHMS online (BOL). Наряду с новым интерфейсом добавлены возможности редактирования HTML, новые опции загрузки данных/изображений и возможности администрирования для владельцев вебсайтов. Эта работа проводилась при поддержке Fundação de Amparo à Pesquisa do Estado de São Paulo (FAPESP), Бразилия. Для получения подробной информации см.

<http://dps.plants.ox.ac.uk/bol/content/documentation/BRAHMSWebConnect.pdf>



<http://dps.plants.ox.ac.uk/bol/ukot>

Пример вебсайта BOL - разработанный в Королевском ботаническом саду Кью сайт для проектов по Заморским территориям Великобритании (UK Overseas Territories, UKOT). Для него использованы преимущества карты ссылок (image map): чтобы перейти на другие сайты UKOT, нажмите на определенные области изображения. HTML-код такой карты ссылок можно легко создать с помощью бесплатного редактора карт ссылок X-Map, затем этот код нужно просто скопировать в WebConnect.

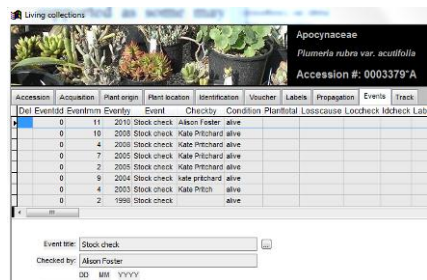
<http://www.carlosag.net/Tools/XMap/>



Карты ссылок также использованы для сайта BOL *Reflora Amazonica*, размещенном на сервере INPA, Амазония, Бразилия. Этот исходный сайт предоставляет доступ к ряду последующих, взаимосвязанных сайтов, посвященных коллекциям растений в Амазонской Бразилии.

<http://brahms.inpa.gov.br/bol/amazonia>

Новая версия BRAHMS online разработана Эндрю Лидделлом (факультет ботаники, Оксфорд) и будет опубликована в июне-июле 2011 года. Эта версия извлекает данные из BRAHMS в виде XML, поэтому сможет отобразить более широкий набор категорий и полей данных, и в целом является более гибкой. В новой системе расширено использование таксономических данных.

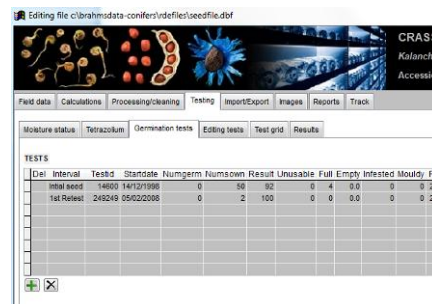


Модуль живых коллекций создан для ботанических садов и других проектов,

связанных с живыми растениями. Новый модуль сохраняет данные о пополнении коллекций, отслеживает данные о поставщике; происхождении материала (из природы и культивированного); определение и сохранение образцов; местонахождение сада; этапы менеджмента, включая инвентаризацию и проверку фондов. Для отдельных проектов можно расширять стандартную структуру данных по живым коллекциям, редактируя файл связанных данных.



В версии 6.9 доступны новые контекстно-зависимые ссылки на вебсайты для проверки названий, включая недавно опубликованный «Список растений» на <http://www.theplantlist.org/>



В этой версии также обновлен модуль Менеджмента семян, разработанный совместно с Millennium Seed Bank (MSB), Кью. Он содержит разнообразные возможности для менеджмента семян, включая опцию RDE «все в одном» для сбора и обработки данных о семенах, их жизнеспособности и результатах теста на прорастание.

BRAHMS 8

Запланировано создание нового поколения программного обеспечения BRAHMS, что будет планомерно и как можно более органично осуществляться в течение следующих двух лет расширенной технической командой разработчиков. BRAHMS 8 будет более тесно связан с BRAHMS online, и мы с грустью распрощаемся с Visual FoxPro (VFP), который так хорошо служил нам все эти годы. Дальнейшие версии на VFP в 2011-12 гг. будут выпущены как версии 7.x. Окончательная версия на VFP будет поддерживаться постоянно, поскольку некоторые пользователи не любят новшества. Базы данных будут автоматически обновляться до версии 8. BRAHMS и далее будет предоставлять всесторонние возможности по гербарному менеджменту и исследовательские инструменты для опытного пользователя. Наша задача заключается в том, чтобы обновить платформу программы, сохранив при этом её гибкость, но избежав усложнения, чтобы предоставить систему равно полезную как для малых, так и для больших проектов, как это и есть на данный момент.

Подробнее вскоре на <http://dps.plants.ox.ac.uk/bol/>.

Денис Файлер